

La Col·lecció prehistòrica Montagut, de Marsà

El Seminari de Prehistòria de la Universitat de Barcelona inicià l'any 1921 la publicació d'una sèrie de Monografies sobre les col·leccions de prehistòria catalanes. La primera fou dedicada a la Col·lecció Lluís M. Vidal. L'objecte d'aquelles publicacions era donar a conèixer els materials dispersats en diversos Museus i col·leccions particulars de la nostra terra. Desgraciadament, la sèrie restà interrompuda després de sortir el segon treball, dedicat al Museu de Girona, i molts d'aquells materials dispersos romanen ignorats o coneguts deficientment.

Enfora d'alguns Museus i col·leccions particulars valuoses, a les localitats on han estat fetes troballes, hi ha quasi sempre qui s'interessa per conservar-les formant la seva petita col·lecció. Els materials recollits no desapareixen, al menys de moment, però resten moltes vegades desconeguts o inassequibles.

Una de les nostres veïnes comarques més riques en vestigis de l'home prehistòric és la del Baix Priorat. Les coves de les serres calisses de Pradell, Capsanes i Tivissa i les balmes obertes en les arenisques de Falset i Marsà i alguns turons de Marsà i Capsanes, foren ocupats en altres temps per una població d'una densitat extraordinària. Des de fa molt temps, hom sap que l'actual vila de Capsanes s'assenta al costat de les runes d'un poblat ibèric que encara no ha estat posat del tot al descobert i estudiat convenientment. Junt amb les romanalles ibèriques, surten en el mateix lloc, o sigui a l'extrem de ponent de la Serra de l'Espasa, objectes neolítics i altres propis de l'època romana. Anteriorment a troballes fetes per nosaltres en els termes de Falset, Pradell, extrem nord del de Tivissa, etc., els senyors Barceló, de Capsanes, i Sancho i Montagut, de Marsà, havien recollit materials semblants a Capsanes mateix, fora de la Serra de l'Espasa, i en els termes de Marsà, Bellmunt i Masroig. Les col·leccions d'aquests benemèrits amics no han estat formades solament amb objectes trobats a l'atzar sinó que també amb molts altres procedents de recerques intencionades. Gràcies a llur interès ens són conegudes noves localitats i han estat salvades d'una desaparició quasi segura les peces que avui dia integren les tres col·leccions. Els materials corresponen a l'edat dels començaments del metall i a la del bronze i a les civilitzacions de Hallstatt, ibèriques dels segles V-IV i III a. J. C. i romana.

Els objectes prehistòrics de la Col·lecció Montagut procedeixen de les coves de La Moreva, turó de la Miloquera i encontorns de Marsà. Aquesta part prehistòrica és indubtablement més modesta que la de les col·leccions Barceló i Sancho. En canvi, conté algunes interessants peces de terrissa d'època posterior — hellenístiques i romanes — trobades a prop de Marsà, l'estudi de les quals no és d'aquest lloc. El senyor Càsar de Montagut ens ha permès molt amablement l'examen i publicació del material de la seva propietat perquè sigui conegut i útil a l'estudi de la nostra Prehistòria.

La nota present té, doncs, per objecte inventariar la part més interessant d'aquest material de la Col·lecció Montagut prescindint de totes les altres troballes fetes abans o després en les mateixes localitats, però conservades en altres col·leccions. Aquestes troballes podran ésser motiu de notes successives.

COVES DE LA MOREVA.—En realitat, es tracta de balms de grans dimensions forjades en les arenisques roges del Trias inferior. Es troben a dos quilòmetres de Marsà, en direcció SE, i dins la partida de les Burgueres. S'obren al peu de l'estret de Catà, en el marge dret del barrac. Són quatre; dues superiors nomenades del Piquer i altres dues inferiors o del Xollat, renom d'un fill de la Moreva. Des de Marsà hom hi va sortint pel camí de Reus i vorejant el barranc de la Codina i el riuet del Pradell o, més còmodament encara, pels camins de Reus i les Planes.

El material ha estat recollit pels voltants de les coves, o sigui en uns avellanars que hi ha a llur peu, a la falda del turó del Castell dels Moros (en el cim del qual es troben els fonaments d'una construcció, amb terrissa romana) i a sota la roca de l'Enclusa. A més, el senyor Montagut feu fer una cata dins la balma gran del Xollat amb resultat positiu. L'excavació d'aquesta balma, com la de les altres, ha estat posteriorment continuada per nosaltres.

De tots aquests llocs procedeixen els objectes de les figures 1 i 2. Els representats en la primera són destrals de basalt, entre les quals n'hi ha dues de còniques, essent totes les altres aplanades. La figura 2 representa dues destraletes de fibrolita, una quasi semicircular amb el tall esmolat per ambdues cares, i l'altra triangular amb el tall esmolat per una sola cara. Són idèntiques a les que solen sortir com objectes votius en alguns enterraments (Santa Maria de Miralles, etc.) En aquesta mateixa figura hi ha una fulla de ganivet de sílex de secció triangular, retocada lleugerament d'una vora, i una punta de sageta de forma de fulla de llorer. Aquests dos exemplars són els únics interessants dels que constitueixen el material en sílex; la resta està integrada per exemplars atípics i de rebuig. La punta de sageta amida 80 mm. de llargada, 44 d'amplada i 11 de gruix. També reproduïm un fragment de braçalet de pectuncle.

LA MILOQUERA I VOLTANTS DE MARSÀ. — Com hem dit, la Miloquera és un turó que s'aixeca tocant a Marsà, pel costat S. SO. Està constituït per conglomerats i arenisques roges i calisses del Trias. Tant en els marges de les faldes com en els plans del cim abunden extraordinàriament les fulles, puntes, raspadors, etc. de sílex, així com destrals i percussors de pedra i fragments de ceràmica. Hi ha runes d'edificacions, algunes possiblement ibèriques. La terrissa ibèrica sense decorar també hi és abundant.

En la figura 3 hem reunit els exemplars de sílex més característics dels recollits pel senyor Montagut. En la 5 les destrals de pedra i un percussor de contorn elíptic, una mica aplanat. Tot el material d'aquesta figura és de basalt. La major part de les destrals són incompletes; unes còniques i altres aplanades. L'exemplar de majors dimensions amida 201 mm. de llargada. La figura següent representa 9 boles de sílex i un percutor de pedra amb retocs, i la núm. 4 els fragments de ceràmica més interessants. A-

quests fragments corresponen a vasos fets a mà, amb ornamentació plàstica, és a dir, amb cordons de vegades llisos i d'altres amb incisions o impressions digitals. La pasta es de color rogene i bastant granelluda, exceptuant la del fragment x que és més fina i presenta la superfície bastant polida.

Es difícil dir si aquesta ceràmica és de la mateixa època que la resta del material. Podria ésser eneolítica però també podria pertànyer a la primera edat de ferro i àdhuc als començaments de la segona. Nosaltres posseïm un bonic fragment hallstàtic, trobat també a la Miloquera, de terrissa negra i polida, amb els típics soles acanalats, i, per altra part, hem fet ja constar l'existència de ceràmica ibèrica en el mateix lloc.

Alguns objectes dels reproduïts en aquestes darreres figures no han estat trobats al turó de la Miloquera, però procedeixen de les immediacions del turó, a menys de cinc cents metres de distància d'aquell i de Marsà, pel que poden ésser considerats com a procedents d'una estació única.

SALVADOR VILASECA.

Reus, novembre 1928.

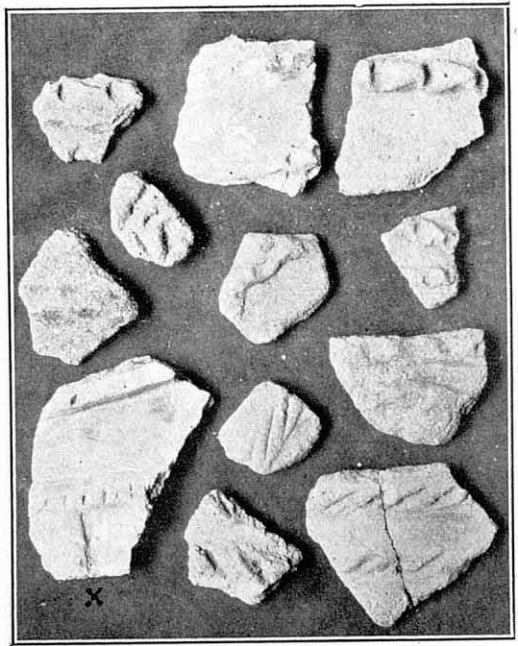
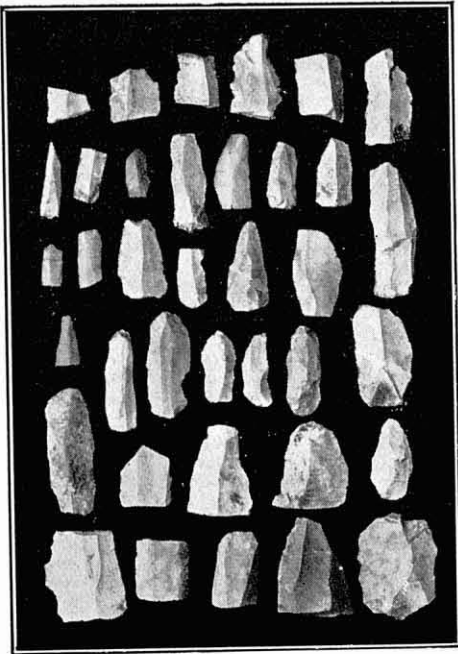
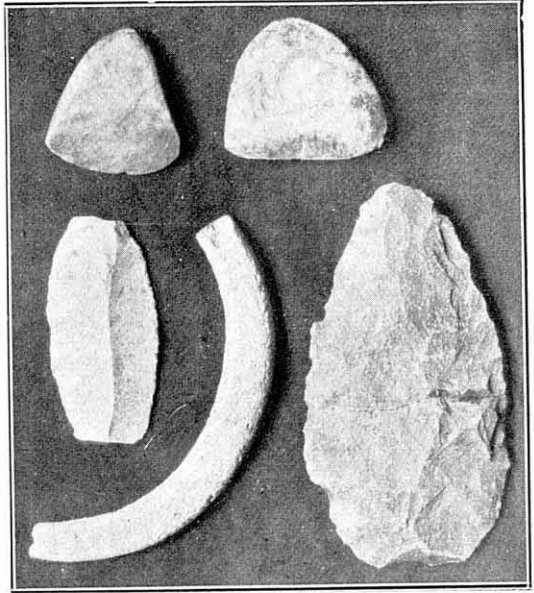
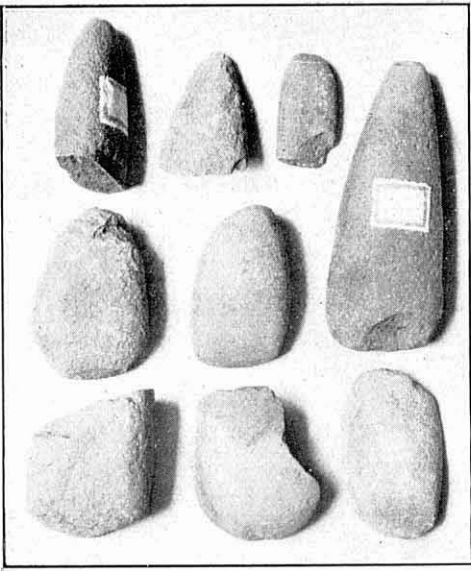


Fig. 1. Destrals de pedra de les Coves de la Moreva (1: 3, 8).—Fig. 2. Destraletes de fibrolita, fulla i punta de sageta de sílex i fragment d'un braçalet, de les mateixes Coves (1: 1, 6)—Fig. 3. Puntetes i fulles de sílex de la Miloquera, Marsá (1: 2, 6).—Fig. 4.—Ceràmica amb ornamentació plàstica de la Miloquera (1: 3, 2).

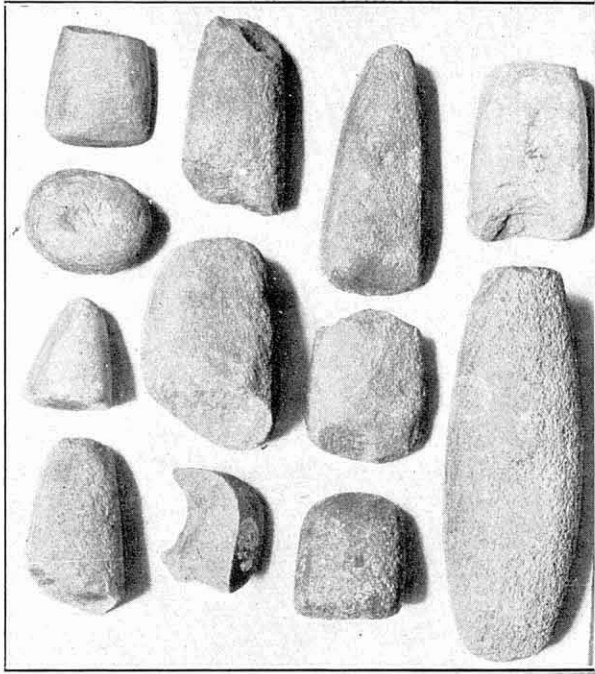


Fig. 5

Destrals i un percussor
de pedra de la Miloquera.

(1:4)

Fig. 6

Boles de sílex i un
percussor de pedra
de la Miloquera,

(1:3, 2)

